

中華民國112年度

# 新 北 市 總 預 算

新北市政府教育局主管

新北市地方教育發展基金  
新北市立汐止國民中學

附屬單位預算之分預算  
(非營業部分)

(法定版)

新北市立汐止國民中學編



新北市立汐止國民中學  
新北市地方教育發展基金  
目 次  
中 華 民 國 112 年度

一、業務計畫及預算說明.....	第	1	-	4	頁
二、預算主要表					
1、基金來源、用途及餘絀預計表.....	第	5	-	5	頁
2、基金來源、用途及餘絀預計表說明.....	第	6	-	6	頁
3、現金流量預計表.....	第	7	-	7	頁
三、預算明細表					
1、基金來源明細表.....	第	8	-	8	頁
2、基金用途明細表.....	第	9	-	13	頁
四、預算附表					
單位(或計畫)成本分析表.....	第	14	-	14	頁
五、預算參考表					
1、5年來主要業務計畫分析表.....	第	15	-	15	頁
2、員工人數彙計表.....	第	16	-	16	頁
3、用人費用彙計表-依人員別.....	第	18	-	19	頁
4、用人費用彙計表-依用途別.....	第	20	-	21	頁
5、各項費用彙計表.....	第	22	-	24	頁
6、補辦預算明細表.....	第	25	-	25	頁
六、附 錄					
1、預計平衡表.....	第	26	-	26	頁
2、資本資產明細表.....	第	27	-	27	頁



# 新 北 市 立 汐 止 國 民 中 學

## 新 北 市 地 方 教 育 發 展 基 金

### 業務計畫及預算說明

中華民國 112 年度

#### 壹、基金概況

##### 一、設立宗旨及願景

- (一)本校依據「國民教育法」之規定辦理，以養成德、智、體、群、美五育均衡發展之健全國民為宗旨。
- (二)本校自 99 年度起依教育經費編列與管理法第 13 條規定設置「新北市地方教育發展基金」，以促進教育健全發展，提昇教育經費運用績效。

##### 二、施政重點

- (一)落實各項例行之教務工作，持續發展「主題週」活動及「拱北殿采風之旅」校本特色課程。
- (二)力求教學正常化，持續推動「學習共同體」以提升教師教學效能及學生學習成效。
- (三)期以「三好實踐校園」，強化學生品德教育、法治觀念、服務學習。積極推動健康促進學校，建立健康觀念，樂活體適能。培養學生健全人格，正向發展。
- (四)營造健康安全校園，建構優質、科技化學習環境，提升教學及學習成效，維繫師生幸福感。
- (五)配合十二年國教免試入學實施，加強學生適性輔導工作。
- (六)作好學習輔導，生活輔導及生涯輔導，使學生都能順利成長。

##### 三、組織概況

本校設置校長 1 人，綜理全校校務，下設教務處、學務處、總務處、輔導處、人事室及會計室等單位，員額編制教師 59 人、職員 9 人、

技工 1 人、工友 2 人，共計 72 人。

#### 四、基金歸類及屬性

本基金係預算法第 4 條第 1 項第 2 款所定，特定收入來源，供特殊用途之特別收入基金，並編製附屬單位預算。

#### 貳、業務計畫

單位：新臺幣千元

##### 一、基金來源

來源別	本年度預算數	實施內容
勞務收入	909	服務收入 90 萬 9 千元。
財產收入	231	權利金收入 23 萬元、利息收入 1 千元。
政府撥入收入	120,445	公庫撥款收入 1 億 2,044 萬 5 千元。

##### 二、基金用途

業務計畫	本年度預算數	實施內容
國民教育業務計畫	121,505	本年度預算編列 1 億 2,150 萬 5 千元，計有普通班 23 班、特教班 1.67 班，合計 24.67 班，學生人數 630 人。本計畫擬新購各科教學設備，充實各科教材，以提高教學效能，革新教學方法；辦理場地開放、藝文競賽、數位教學、科學推廣、學生輔導等項目，以期透過各項活動，強健學生身心體魄，增進學生生活智慧；配合校務推動行政處室支援工作，進而增進運作效能。
建築及設備業務計畫	780	本年度預算編列 78 萬元，計有營建及修建工程 40 萬元，主要係辦理校園舍環境、廁所、門窗、水電整建；其他設備 38 萬元，辦理充

		實各項教學、辦公設備及學校館藏圖書。
--	--	--------------------

## 參、預算概要

### 一、基金來源及用途之預計

(一)本年度基金來源 1 億 2,158 萬 5 千元，較上年度預算數 1 億 1,913 萬 3 千元，增加 245 萬 2 千元，約 2.06%，主要係增加市庫撥款收入所致。

(二)本年度基金用途 1 億 2,228 萬 5 千元，較上年度預算數 1 億 1,983 萬 3 千元，增加 245 萬 2 千元，約 2.05%，主要係增加用人費用所致。

### 二、基金餘絀之預計

本年度基金來源及用途相抵後，差短為 70 萬元，與上年度預算數相同，將移用以前基金餘額 70 萬元支應。

### 三、補辦預算事項

(一)固定資產之建設改良擴充

1.改善智慧教室，10 萬元。

## 肆、以前年度計畫實施成果概述

一、前（110）年度計畫實施成果概述：基金來源決算數 1 億 2,369 萬 8,698 元，基金用途決算數 1 億 2,275 萬 8,815 元，賸餘數 93 萬 9,883 元。

二、上年度已過期間（111 年 1 月 1 日至 6 月 30 日止）計畫實施成果概述：

(一)基金來源部分：勞務收入 50 萬 8,050 元、財產收入 8 萬 4,291 元、政府撥入收入 7,935 萬 2,819 元。

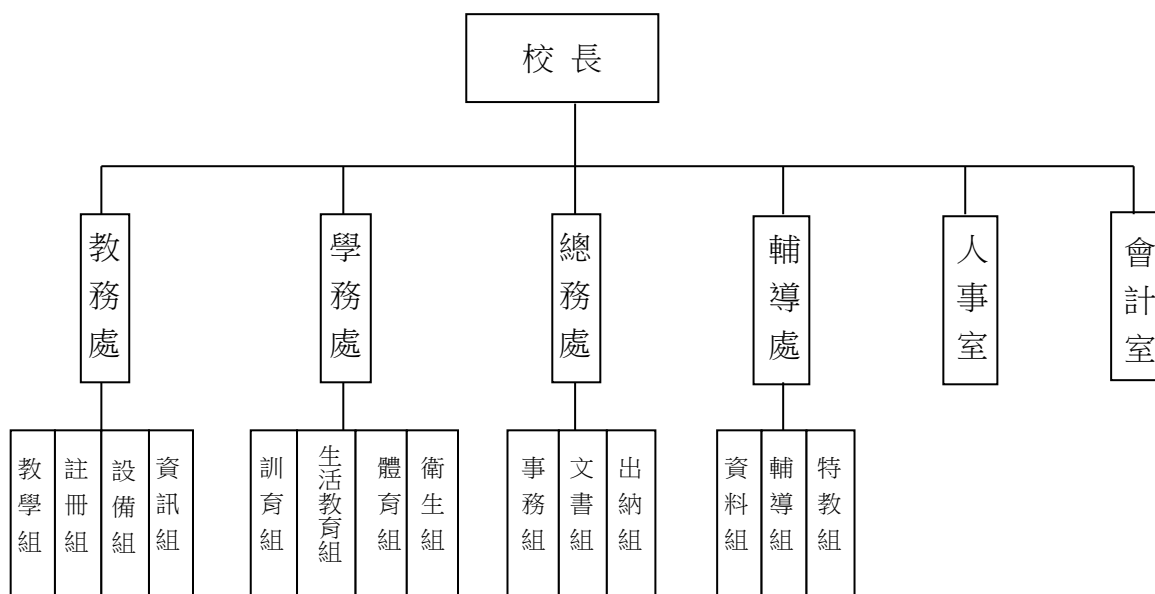
(二)基金用途部分：國民教育業務計畫 7,173 萬 6,421 元、建築及設備業務計畫 16 萬 7,400 元。

(三)總計 111 年上半年賸餘數 804 萬 1,339 元。

## 伍、組織系統圖

### 新北市立汐止國民中學

#### 組 織 系 統 圖



員額編制表																					
教育人員					公務人員											技工工友				編制員額總計	
總班級數	總教師人數	校長	教保員	專任運動教練	組長	幹事	護理師或護士	營養師	主任(人)	助理員(人)	人事管理員	主任(會)	佐理員(會)	會計員	留用人員	合計	技工	工友	廚工		合計
24.67	58	1		1	3	3	1		1			1				9	1	2		3	72



新北市立汐止國民中學  
 新北市地方教育發展基金  
**基金來源、用途及餘絀預計表**  
 中華民國112年度

單位：新臺幣千元

前年度決算數	項 目	本年度預算數	上年度預算數	比較增減(一)
123,699	基金來源	121,585	119,133	2,452
0	徵收及依法分配收入	0	0	0
0	違規罰款收入	0	0	0
1,417	勞務收入	909	906	3
1,417	服務收入	909	906	3
204	財產收入	231	231	0
3	財產處分收入	0	0	0
202	權利金收入	230	230	0
0	利息收入	1	1	0
122,040	政府撥入收入	120,445	117,996	2,449
122,040	公庫撥款收入	120,445	117,996	2,449
37	其他收入	0	0	0
37	雜項收入	0	0	0
122,759	基金用途	122,285	119,833	2,452
122,404	國民教育計畫	121,505	119,053	2,452
122,404	國民中學教育	121,505	119,053	2,452
355	建築及設備計畫	780	780	0
63	營建及修建工程	400	400	0
0	交通及運輸設備	0	0	0
292	其他設備	380	380	0
940	本期賸餘（短絀－）	-700	-700	0
3,501	期初基金餘額	3,741	3,301	440
0	解繳公庫	0	0	0
4,441	期末基金餘額	3,041	2,601	440

備註：

新北市立汐止國民中學  
新北市地方教育發展基金  
基金來源、用途及餘絀預計表說明  
中華民國 112 年度

壹、基金來源：

- 一、勞務收入：本年度預算數為 90 萬 9 千元，主要為場地租借 90 萬 9 千元。
- 二、財產收入：本年度預算數為 23 萬 1 千元，主要為食品及文具委外販售權利金 23 萬元、利息收入 1 千元。
- 三、政府撥入收入：本年度預算數為 1 億 2,044 萬 5 千元，主要為市庫撥款收入 1 億 2,044 萬 5 千元。

貳、基金用途：

- 一、國民教育業務計畫：本年度預算數為 1 億 2,150 萬 5 千元，主要擬新購各科教學設備，充實各科教材，以提高教學效能，革新教學方法；辦理場地開放、藝文競賽、數位教學、科學推廣、學生輔導等項目，以期透過各項活動，強健學生身心體魄，增進學生生活智慧；配合校務推動行政處室支援工作，進而增進運作效能。
- 二、建築及設備業務計畫：本年度預算數為 78 萬元，包括營建及修建工程 40 萬元，主要係辦理校園舍環境、廁所、門窗、水電整建；其他設備 38 萬元，主要係辦理充實各項教學、辦公設備及學校館藏圖書。

新北市立汐止國民中學  
 新北市地方教育發展基金  
**現金流量預計表**  
 中華民國112年度

單位：新臺幣千元

項 目	預 算 數	說 明
業務活動之現金流量		
本期賸餘(短絀)	-700	
調整非現金項目	0	
流動資產淨減(淨增)	0	
流動負債淨增(淨減)	0	
業務活動之淨現金流入(流出)	-700	
其他活動之現金流量		
增加短期債務及其他負債	0	
增加其他負債	0	
增加其他資產	0	
增加其他資產	0	
其他活動之淨現金流入(流出)	0	
現金及約當現金之淨增(淨減)	-700	
期初現金及約當現金	77,270	
期末現金及約當現金	76,570	

註：

新北市立汐止國民中學  
新北市地方教育發展基金  
**基金來源明細表**  
中華民國 112 年 度

單位：新臺幣千元

科目及業務項目	單 位	預 算 數			說 明
		數量 (業務量)	利(費)率	金 額	
勞務收入				909	
服務收入	年	1	909,000	909	場地租借(收支併列)
財產收入				231	
權利金收入	年	1	230,000	230	食品及文具委外販售權 利金(收支併列)
利息收入	年	1	1,000	1	專戶利息收入
政府撥入收入				120,445	
公庫撥款收入	年	1	120,445,000	120,445	市庫撥款收入
總 計：				121,585	

新北市立汐止國民中學  
新北市地方教育發展基金  
**基金用途明細表**  
中華民國112年度

單位：新臺幣千元

前年度 決算數	業務計畫及 用途別科目	本年度 預算數	上年度 預算數	計畫內容說明
122,404	53 國民教育計畫	121,505	119,053	
122,404	531 國民中學教育	121,505	119,053	
117,449	1 用人費用	115,779	112,796	
62,022	11 正式員額薪資	61,287	59,240	
59,764	113 職員薪金	60,387	58,340	教職員薪資
1,493		0	0	
765	114 工員工資	900	900	技工及工友薪資
3,677	12 聘僱及兼職人員薪資	2,300	2,300	
1,872	124 兼職人員酬金	2,300	2,300	兼代課鐘點費
1,804		0	0	
1,104	13 超時工作報酬	1,124	808	
1,104	131 加班費	1,104	788	未休假加班費
0		20	20	場地租借(收支併列)-趕辦業務 加班費
13,598	15 獎金	13,570	12,060	
5,990	151 考績獎金	5,550	5,040	教職員工考績獎金
7,407	152 年終獎金	8,020	7,020	教職員工年終獎金
201		0	0	
29,449	16 退休及卹償金	29,483	30,983	
28,992	161 職員退休及離職金	6,052	5,945	教職員退撫基金提撥
457		668	668	長期代理代課教師勞退準備金
0		22,763	24,370	教職員退休金、撫慰金、獎勵 金
7,599	18 福利費	8,015	7,405	
6,240	181 分擔員工保險費	6,490	6,000	教職員工公保、勞保、健保
75	183 傷病醫藥費	169	135	教職員健康檢查費
398	18Y 其他福利費	450	450	教職員休假補助費(10日內)
887		886	800	公教人員各項補助(婚喪及生育 補助、子女教育補助相關費用)
0		20	20	教職員休假補助費(逾10日)
2,874	2 服務費用	3,445	3,723	
745	21 水電費	933	1,246	
0	212 工作場所電費	53	50	場地租借(收支併列)-電費
666		750	1,064	電費
0		30	30	食品及文具委外販售權利金(收 支併列)-電費
79	214 工作場所水費	98	100	水費
1	216 氣體費	2	2	瓦斯費
118	22 郵電費	172	160	
32	221 郵費	52	40	辦公費-郵資
86	222 電話費	120	120	辦公費-電話費
78	23 旅運費	92	92	
78	231 國內旅費	20	20	辦公費-國內旅費
0		70	70	校外教學-國內旅費

新北市立汐止國民中學  
新北市地方教育發展基金  
**基金用途明細表**  
中華民國112年度

單位：新臺幣千元

前年度 決算數	業務計畫及 用途別科目	本年度 預算數	上年度 預算數	計畫內容說明
0235	貨物運費	2	2	辦公費-活動器材搬運費
1124	<b>印刷裝訂與廣告費</b>	50	50	
11241	印刷及裝訂費	50	50	各項資料印刷裝訂費
42125	<b>修理保養及保固費</b>	649	650	
175252	一般房屋修護費	50	50	辦公房屋相關建物修繕
0		270	270	場地租借(收支併列)-修繕費
0		70	70	辦公房屋相關建物修繕
0255	機械及設備修護費	74	74	食品及文具委外販售權利金(收支併列)-機械設備修護費
27		0	0	
218257	雜項設備修護費	52	52	雜項設備修護費
0		80	80	場地租借(收支併列)-雜項設備修護費
0		30	30	雜項設備修護費
0		23	24	飲水設備維護費
1,39027	<b>一般服務費</b>	1,423	1,399	
0276	佣金、匯費、經理費及手續費	1	1	辦公費-匯費及手續費相關費用
12279	外包費	0	0	
0		12	12	場地租借(收支併列)-保全服務費
372		60	60	校園保全服務費
0		312	312	庶務性工作委外辦理費用
76727D	計時與計件人員酬金	95	95	校園門禁安全維護費-僱用專人值勤加班費(共2人)
0		78	78	場地租借(收支併列)-僱用專人值勤加班費(共2人)
81		0	0	
0		723	683	校園門禁安全維護費-僱用專人值勤薪資、保險、年終工作獎金及退職準備(共2人)
15827F	體育活動費	142	158	教職員工文康活動費
4028	<b>專業服務費</b>	54	54	
24285	講課鐘點、稿費、出席審查及查詢費	16	16	辦公費-專家學者出席費
0		10	10	校內研習講師鐘點費
028Y	其他專業服務費	12	12	水塔清潔費
16		16	16	校園環境維護費用
7229	<b>公共關係費</b>	72	72	
72291	公共關係費	72	72	應業務需要加強公共關係之費用
4743	<b>材料及用品費</b>	711	680	
031	<b>使用材料費</b>	3	3	
0312	燃料	3	3	割草機用燃料
47432	<b>用品消耗</b>	708	677	

新北市立汐止國民中學  
新北市地方教育發展基金  
**基金用途明細表**  
中華民國112年度

單位：新臺幣千元

前年度 決算數	業務計畫及 用途別科目	本年度 預算數	上年度 預算數	計畫內容說明
194321	辦公（事務）用品	35	35	辦公(事務)用之消耗及非消耗品
57		51	51	電腦設備及維護管理費
0		186	186	場地租借(收支併列)-辦公(事務)用之消耗及非消耗品及節能燈具維護費
0		102	70	辦公費-辦公(事務)用之消耗及非消耗品
8322	報章雜誌	9	9	辦公費-訂閱圖書、報紙及雜誌相關費用
0		5	5	訂閱圖書、報紙及雜誌相關費用
0323	農業與園藝用品及環境美化費	12	12	校園綠美化及環境清潔衛生用品
19324	化學藥劑與實驗用品	12	12	教學實驗用品
4328	醫療用品(非醫療院所使用)	5	5	健康中心醫療保健用品
5		5	5	健康中心衛生保健費
7332Y	其他用品消耗	6	6	推動學校健康促進政策經費
113		9	9	特教班常年事務費
0		100	100	學生教材購置相關費用
0		9	9	特教班教材編輯費
0		23	24	社團活動經費
0		39	39	運動會相關經費
0		100	100	學生學習活動各項經費
984	租金、償債、利息及相關手續費	251	251	
044	交通及運輸設備租金	10	10	
0442	車租	10	10	各項活動車租
9845	雜項設備租金	241	241	
98451	雜項設備租金	131	131	影印機租金
0		110	110	場地租借(收支併列)-影印機租金
1,5077	會費、捐助、補助、分攤、照護、救濟與交流活動費	1,317	1,601	
171	會費	3	3	
0712	學術團體會費	2	2	童軍、體育相關團體會費
1713	職業團體會費	1	1	護理師護士公會會費
1,34572	捐助、補助與獎助	1,185	1,459	
20726	獎助學員生給與	0	0	
0		23	23	食品及文具委外販售權利金(收支併列)-清寒學生獎助學金
1,243		50	50	國中原住民學生獎學金

新北市立汐止國民中學  
新北市地方教育發展基金  
**基金用途明細表**  
中華民國112年度

單位：新臺幣千元

前年度 決算數	業務計畫及 用途別科目	本年度 預算數	上年度 預算數	計畫內容說明
0726	獎助學員生給與	920	1,180	低收入戶、中低收入戶、身心障礙及家庭突遭變故學生午餐補助
0		69	81	優秀學生獎勵金
6772Y	其他捐助、補助與獎助	69	71	教師節紀念品
15		54	54	獎勵學生之獎品
16174	補貼、獎勵、慰問、照護與救濟	106	116	
30743	獎勵費用	88	98	資深優良教師獎勵金
12744	慰問、照護及濟助金	18	18	退休(職)人員三節慰問金
119		0	0	
075	競賽及交流活動費	23	23	
0751	技能競賽	23	23	食品及文具委外販售權利金(收支併列)-參加各項競賽活動相關費用
19	其他	2	2	
191	其他支出	2	2	
191Y	其他	2	2	辦理各項活動保險費
3555M	建築及設備計畫	780	780	
635M2	營建及修建工程	400	400	
635	購建固定資產、無形資產、非理財目的之長期投資及營舍與設施工程支出	400	400	
6351	購建固定資產	400	400	
30513	擴充改良房屋建築及設備	0	0	
0		400	400	校園舍環境、廁所、門窗、水電整建
33		0	0	
2925M4	其他設備	380	380	
2925	購建固定資產、無形資產、非理財目的之長期投資及營舍與設施工程支出	380	380	
29251	購建固定資產	380	380	
56514	購置機械及設備	60	60	場地租借(收支併列)-充實各項教學及辦公設備
49		29	29	充實各項教學及辦公設備
58516	購置雜項設備	15	15	充實學校館藏圖書
86		100	100	充實各項教學及辦公設備
43		80	80	食品及文具委外販售權利金(收支併列)-充實各項教學及辦公設備
0		40	40	場地租借(收支併列)-充實各項教學及辦公設備
0		56	56	充實各項教學及辦公設備



新北市立汐止國民中學  
新北市地方教育發展基金  
**基金用途明細表**  
中華民國112年度

單位：新臺幣千元

前年度 決算數	業務計畫及 用途別科目		本年度 預算數	上年度 預算數	計畫內容說明
122,759		總 計	122,285	119,833	

新北市立汐止國民中學  
 新北市地方教育發展基金  
**單位（或計畫）成本分析表**  
 中 華 民 國 112年 度

單位：新臺幣千元

計 畫 別	單位	單位成本 （元）或 平 均 利 （費）率	數量	預 算 數	說 明
國民教育計畫				121,505	
國民中學教育				121,505	
建築及設備計畫				780	
營建及修建工程				400	
其他設備				380	
合 計				122,285	

新北市立汐止國民中學  
 新北市地方教育發展基金  
 5 年來主要業務計畫分析表

中 華 民 國 112年 度

單位：新臺幣千元

年 度 及 項 目	單位	數量	單位成 本(元)或平 均利(費)率	預（決）算 數	說 明
本年度預算數				122,285	
國民教育計畫				121,505	
建築及設備計畫				780	
上年度預算數				119,833	
國民教育計畫				119,053	
建築及設備計畫				780	
前年度決算數				122,759	
國民教育計畫				122,404	
建築及設備計畫				355	
109年度決算數				123,538	
國民教育計畫				122,766	
建築及設備計畫				772	
108年度決算數				122,493	
國民教育計畫				122,223	
建築及設備計畫				271	

# 員工人數彙計表

## 中華民國 112 年度

單位:人

科 目	上年度最高可 進用員額數	本年度增減(-)數	本年度最高可 進用員額數	說 明
專任人員	79	-8	71	
職員	77	-8	69	
技工	0	0	0	
工友	2	0	2	
總 計	79	-8	71	

註1：1.聘用及約僱人員係指基金按其法定組織編制，依「聘用人員聘用條例」及「行政院與所屬中央及地方各機關 約僱人員僱用辦法」規定聘用或約僱之人員，非依前開規定之聘僱人員，概不列入本表。  
2.其他兼任人員係指有關機關兼辦基金業務之現職人員，應說明領有兼職酬金之人數。

註2：校園門禁僱用專人值勤2人。

本頁空白

新  
北  
市  
立  
汐  
新  
北  
市  
地  
方  
用  
人  
費  
用  
中  
華  
民  
國

[illegible]

1、「計時與計件人員酬金」：校園門禁僱用專人值勤896千元。

2、考績獎金：依公務人員考績法第7、8、12條暨公立高級中等以下學校教師成績考核辦法第4條等規定，預算人數71人，預算金額為5,550千元。年終獎金：依據行政院各年度訂定之軍公教人員年終工作獎金發給注意事項，預算人數71人，預算金額為8,020千元。」

止國民中學  
教育發展基金  
彙計表  
112年度

單位：新臺幣千元

卹償金	資遣費	福 利 費				提繳費	合 計	兼任人員 用人費用	總 計
卹償金		分擔保 險費	傷病醫 藥費	提撥福 利金	其他				
		6,490	169		1,356		113,479	2,300	115,779
		6,490	169		1,356		113,479	2,300	115,779
		6,490	169		1,356		90,716		90,716
								2,300	2,300
							22,763		22,763

新北市立汐  
 新北市地方  
**用人費用**  
 中華民國

科 目	正式員 額薪資	聘僱人 員薪資	超時工 作報酬	津 貼	獎 金			退休及
					年終獎金	考績獎金	其他	退休金
總 計	61,287		1,124		8,020	5,550		29,483
國民教育計畫	61,287		1,124		8,020	5,550		29,483
職員薪金	60,387							
工員工資	900							
兼職人員酬金								
加班費			1,124					
考績獎金						5,550		
年終獎金					8,020			
職員退休及離職金								29,483
分擔員工保險費								
傷病醫藥費								
其他福利費								

1、「計時與計件人員酬金」：校園門禁僱用專人值勤896千元。

2、考績獎金：依公務人員考績法第7、8、12條暨公立高級中等以下學校教師成績考核辦法第4條等規定，預算人數71人，預算金額為5,550千元。年終獎金：依據行政院各年度訂定之軍公教人員年終工作獎金發給注意事項，預算人數71人，預算金額為8,020千元。」



止國民中學  
教育發展基金  
彙計表  
112年度

單位：新臺幣千元

卹償金	資遣費	福 利 費				提繳費	合 計	兼任人員 用人費用	總 計
		分擔保 險費	傷病醫 藥費	提撥福 利金	其他				
		6,490	169		1,356		113,479	2,300	115,779
		6,490	169		1,356		113,479	2,300	115,779
							60,387		60,387
							900		900
								2,300	2,300
							1,124		1,124
							5,550		5,550
							8,020		8,020
							29,483		29,483
		6,490					6,490		6,490
			169				169		169
					1,356		1,356		1,356

新北市立汐止國民中學  
 新北市地方教育發展基金  
**各項費用彙計表**  
 中華民國112年度

單位：新臺幣千元

前 年 度 決 算 數	上 年 度 預 算 數	科 目	本 年 度 預 算 數				
			合 計	國民教育計畫	建築及設備計畫		
117,449	112,796	用人費用	115,779	115,779	0		
62,022	59,240	正式員額薪資	61,287	61,287	0		
61,257	58,340	職員薪金	60,387	60,387	0		
765	900	工員工資	900	900	0		
3,677	2,300	聘僱及兼職人員薪資	2,300	2,300	0		
3,677	2,300	兼職人員酬金	2,300	2,300	0		
1,104	808	超時工作報酬	1,124	1,124	0		
1,104	808	加班費	1,124	1,124	0		
13,598	12,060	獎金	13,570	13,570	0		
5,990	5,040	考績獎金	5,550	5,550	0		
7,609	7,020	年終獎金	8,020	8,020	0		
29,449	30,983	退休及卹償金	29,483	29,483	0		
29,449	30,983	職員退休及離職金	29,483	29,483	0		
7,599	7,405	福利費	8,015	8,015	0		
6,240	6,000	分擔員工保險費	6,490	6,490	0		
75	135	傷病醫藥費	169	169	0		
1,285	1,270	其他福利費	1,356	1,356	0		
2,874	3,723	服務費用	3,445	3,445	0		
745	1,246	水電費	933	933	0		
666	1,144	工作場所電費	833	833	0		
79	100	工作場所水費	98	98	0		
1	2	氣體費	2	2	0		
118	160	郵電費	172	172	0		
32	40	郵費	52	52	0		
86	120	電話費	120	120	0		
78	92	旅運費	92	92	0		
78	90	國內旅費	90	90	0		
	2	貨物運費	2	2	0		
11	50	印刷裝訂與廣告費	50	50	0		
11	50	印刷及裝訂費	50	50	0		

新北市立汐止國民中學  
 新北市地方教育發展基金  
**各項費用彙計表**  
 中華民國112年度

單位：新臺幣千元

前 年 度 決 算 數	上 年 度 預 算 數	科 目	本 年 度 預 算 數				
			合 計	國民教育計畫	建築及設備計畫		
421	650	修理保養及保固費	649	649	0		
175	390	一般房屋修護費	390	390	0		
27	74	機械及設備修護費	74	74	0		
218	186	雜項設備修護費	185	185	0		
1,390	1,399	一般服務費	1,423	1,423	0		
	1	佣金、匯費、經理費及手續費	1	1	0		
384	384	外包費	384	384	0		
848	856	計時與計件人員酬金	896	896	0		
158	158	體育活動費	142	142	0		
40	54	專業服務費	54	54	0		
24	26	講課鐘點、稿費、出席審查及查詢費	26	26	0		
16	28	其他專業服務費	28	28	0		
72	72	公共關係費	72	72	0		
72	72	公共關係費	72	72	0		
474	680	材料及用品費	711	711	0		
	3	使用材料費	3	3	0		
	3	燃料	3	3	0		
474	677	用品消耗	708	708	0		
251	342	辦公（事務）用品	374	374	0		
8	14	報章雜誌	14	14	0		
	12	農業與園藝用品及環境美化費	12	12	0		
19	12	化學藥劑與實驗用品	12	12	0		
9	10	醫療用品(非醫療院所使用)	10	10	0		
186	287	其他用品消耗	286	286	0		
98	251	租金、償債、利息及相關手續費	251	251	0		

新北市立汐止國民中學  
 新北市地方教育發展基金  
**各項費用彙計表**  
 中華民國112年度

單位：新臺幣千元

前 年 度 決 算 數	上 年 度 預 算 數	科 目	本 年 度 預 算 數				
			合 計	國民教育計 畫	建築及設備 計畫		
	10	交通及運輸設備租金	10	10	0		
	10	車租	10	10	0		
98	241	雜項設備租金	241	241	0		
98	241	雜項設備租金	241	241	0		
355	780	購建固定資產、無形資產、非理財目的之長期投資及營舍與設施工程支出	780	0	780		
355	780	購建固定資產	780	0	780		
63	400	擴充改良房屋建築及設備	400	0	400		
105	89	購置機械及設備	89	0	89		
187	291	購置雜項設備	291	0	291		
1,507	1,601	會費、捐助、補助、分攤、照護、救濟與交流活動費	1,317	1,317	0		
1	3	會費	3	3	0		
	2	學術團體會費	2	2	0		
1	1	職業團體會費	1	1	0		
1,345	1,459	捐助、補助與獎助	1,185	1,185	0		
1,262	1,334	獎助學員生給與	1,062	1,062	0		
82	125	其他捐助、補助與獎助	123	123	0		
161	116	補貼、獎勵、慰問、照護與救濟	106	106	0		
30	98	獎勵費用	88	88	0		
131	18	慰問、照護及濟助金	18	18	0		
	23	競賽及交流活動費	23	23	0		
	23	技能競賽	23	23	0		
1	2	其他	2	2	0		
1	2	其他支出	2	2	0		
1	2	其他	2	2	0		
122,759	119,833	合 計	122,285	121,505	780		

新北市立汐止國民中學  
 新北市地方教育發展基金  
**補辦預算明細表**  
 中華民國112年度

單位：新臺幣千元

項 目	金 額	辦理年度	說 明
一、固定資產之建設、改良、擴充	100		
建築及設備計畫	100		
516購置雜項設備	100	110	改善智慧教室，依110年7月23日新北府教工環字第1101307502號函核准在案。

新北市立汐止國民中學  
 新北市地方教育發展基金  
**預計平衡表**  
 中華民國112年12月31日

單位：新臺幣千元

110年12月31日 實 際 數	科 目	112年12月31日 預 計 數	111年12月31日 預 計 數	比較增減
1,348,455	資 產 合 計	1,347,055	1,347,755	-700
1,348,455	資 產	1,347,055	1,347,755	-700
78,449	流動資產	77,049	77,749	-700
77,970	現金	76,570	77,270	-700
77,970	銀行存款	76,570	77,270	-700
479	預付款項	479	479	0
479	預付費用	479	479	0
1,270,006	其他資產	1,270,006	1,270,006	0
1,270,006	什項資產	1,270,006	1,270,006	0
43	暫付及待結轉帳 項	43	43	0
1,269,963	代管資產	1,269,963	1,269,963	0
1,344,014	負 債	1,344,014	1,344,014	0
72,141	流動負債	72,141	72,141	0
72,141	應付款項	72,141	72,141	0
72,091	應付代收款	72,091	72,091	0
50	應付費用	50	50	0
1,271,873	其他負債	1,271,873	1,271,873	0
1,271,873	什項負債	1,271,873	1,271,873	0
1,264	存入保證金	1,264	1,264	0
1,269,963	應付代管資產	1,269,963	1,269,963	0
646	暫收及待結轉帳 項	646	646	0
4,441	基金餘額	3,041	3,741	-700
4,441	基金餘額	3,041	3,741	-700
4,441	基金餘額	3,041	3,741	-700
4,441	累積餘額	3,041	3,741	-700
1,348,455	負債及基金餘額合計	1,347,055	1,347,755	-700

信託代理與保證資產  
 保管品  
 保證品

13,069 信託代理與保證負債  
 164 應付保管品  
 12,905 應付保證品

13,069  
 164  
 12,905

新北市立汐止國民中學  
新北市地方教育發展基金

**資本資產明細表**

中華民國112年度

單位：新臺幣千元

項 目	取得成本 (期初餘額)	以前年度 累計折舊/ 長期投資 評價	本 年 度 變 動					本年度累 計折舊/長 期投資評 價變動數	期末餘額
			增 加		減 少		主要增減 原因說明		
			金 額	類型	金 額	類型			
非理財目的之長期投資									
土地									
土地改良物	11,240	11,128							112
房屋及建築	400	13	400	(1)				13	774
機械及設備	10,723	8,466	89	(1)				988	1,358
交通及運輸設備	3,738	1,343						222	2,173
雜項設備	21,806	17,905	291	(1)				1,595	2,597
購建中固定資產									
租賃資產									
租賃權益改良									
電腦軟體									
權利									
發展中之無形資產									
其他無形資產									
遞耗資產									
其他									
合計	47,908	38,855	780					2,818	7,015

註：

