

中華民國110年度

新 北 市 總 預 算

新北市政府教育局主管

新北市地方教育發展基金
新北市立汐止國民中學

附屬單位預算之分預算
(非營業部分)

(法定版)

新北市立汐止國民中學編

新北市立汐止國民中學
新北市地方教育發展基金
目 次
中 華 民 國 110 年 度

一、業務計畫及預算說明.....	第	1	-	4	頁
二、預算主要表					
1、基金來源、用途及餘絀預計表.....	第	5	-	5	頁
2、基金來源、用途及餘絀預計表說明.....	第	6	-	6	頁
3、現金流量預計表.....	第	7	-	7	頁
三、預算明細表					
1、基金來源明細表.....	第	8	-	8	頁
2、基金用途明細表.....	第	9	-	12	頁
四、預算附表					
單位(或計畫)成本分析表.....	第	13	-	13	頁
五、預算參考表					
1、5年來主要業務計畫分析表.....	第	14	-	14	頁
2、員工人數彙計表.....	第	15	-	15	頁
3、用人費用彙計表-依人員別.....	第	16	-	17	頁
4、用人費用彙計表-依用途別.....	第	18	-	19	頁
5、各項費用彙計表.....	第	20	-	22	頁
6、補辦預算明細表.....	第	23	-	23	頁
六、附 錄					
1、預計平衡表.....	第	24	-	24	頁
2、資本資產明細表.....	第	25	-	25	頁

新 北 市 立 汐 止 國 民 中 學

新 北 市 地 方 教 育 發 展 基 金

業務計畫及預算說明

中華民國 110 年度

壹、基金概況

一、設立宗旨及願景：

- (一)本校依據「國民教育法」之規定辦理，以養成德、智、體、群、美五育均衡發展之健全國民為宗旨。
- (二)本校自 99 年度起依教育經費編列與管理法第 13 條規定設置「新北市地方教育發展基金」，以促進教育健全發展，提昇教育經費運用績效。

二、施政重點

- (一)落實各項例行之教務工作，持續發展「主題週」活動及「拱北殿采風之旅」校本特色課程。
- (二)力求教學正常化，持續推動「學習共同體」以提升教師教學效能及學生學習成效。
- (三)期以「三好實踐校園」，強化學生品德教育、法治觀念、服務學習。積極推動健康促進學校，建立健康觀念，樂活體適能。培養學生健全人格，正向發展。
- (四)營造健康安全校園，建構優質、科技化學習環境，提升教學及學習成效，維繫師生幸福感。
- (五)配合十二年國教免試入學實施，加強學生適性輔導工作。
- (六)作好學習輔導，生活輔導及生涯輔導，使學生都能順利成長。

三、組織概況

本校設置校長 1 人，綜理全校校務，下設教務處、學務處、總務處、輔導處、人事室及會計室等單位，員額編制教師 65 人、職員 9 人、

技工 1 人、工友 2 人，共計 78 人。

四、基金歸類及屬性

本基金係預算法第 4 條第 1 項第 2 款所定，特定收入來源，供特殊用途之特別收入基金，並編製附屬單位預算。

貳、業務計畫

單位：新臺幣千元

一、基金來源

來源別	本年度預算數	實施內容
勞務收入	906	服務收入 90 萬 6 千元。
財產收入	231	權利金收入 23 萬元、利息收入 1 千元。
政府撥入收入	117,128	公庫撥款收入 1 億 1,712 萬 8 千元。

二、基金用途

業務計畫	本年度預算數	實施內容
國民教育業務計畫	118,185	本年度預算編列 1 億 1,818 萬 5 千元，計有普通班 26 班、特教班 1.67 班，合計 27.67 班，學生人數 689 人。本計畫擬新購各科教學設備，充實各科教材，以提高教學效能，革新教學方法；辦理場地開放、藝文競賽、數位教學、科學推廣、學生輔導等項目，以期透過各項活動，強健學生身心體魄，增進學生生活智慧；配合校務推動行政處室支援工作，進而增進運作效能。
建築及設備業務計畫	280	本年度預算編列 28 萬元，計有交通及運輸設備 3 萬元，辦理購置廣播及擴音相關設備；其他設備 25 萬元，辦理充實各項教學、辦公設

		備及學校館藏圖書。
--	--	-----------

參、預算概要

一、基金來源及用途之預計

(一)本年度基金來源 1 億 1,826 萬 5 千元，較上年度預算數 1 億 1,497 萬 3 千元，增加 329 萬 2 千元，約 2.86%，主要係增加市庫撥款收入所致。

(二)本年度基金用途 1 億 1,846 萬 5 千元，較上年度預算數 1 億 1,517 萬 3 千元，增加 329 萬 2 千元，約 2.86%，主要係增加用人費用所致。

二、基金餘絀之預計

本年度基金來源及用途相抵後，本期短絀為 20 萬元，將移用以前年度基金餘額支應。

三、補辦預算事項

(一)固定資產之建設改良擴充

1.購置交通車壹台，51 萬 5,998 元。

肆、以前年度計畫實施成果概述

一、前（108）年度計畫實施成果概述：基金來源決算數 1 億 2,341 萬 8,298 元，基金用途決算數 1 億 2,249 萬 3,371 元，賸餘數 92 萬 4,927 元。

二、上年度已過期間（109 年 1 月 1 日至 6 月 30 日止）計畫實施成果概述：

(一)基金來源部分：勞務收入 60 萬 6,079 元、財產收入 11 萬 7,500 元、政府撥入收入 7,408 萬 4,954 元、其他收入 3 萬 1,817 元。

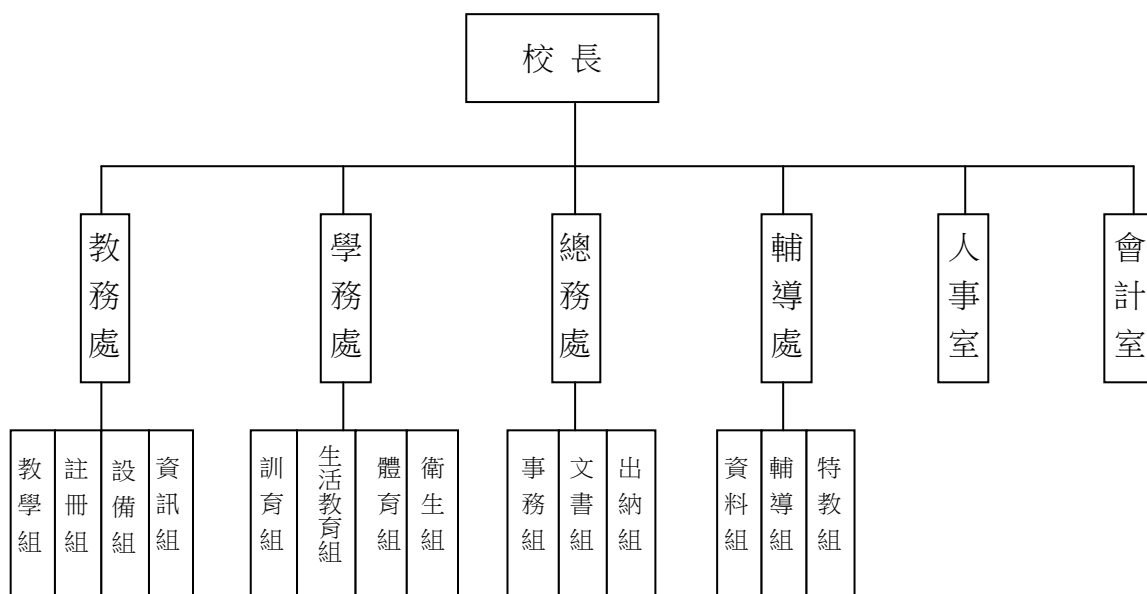
(二)基金用途部分：國民教育業務計畫 6,981 萬 4,861 元、建築及設備業務計畫 18 萬 3,470 元。

(三)總計 109 年上半年賸餘數 484 萬 2,019 元。

伍、組織系統圖

新北市立汐止國民中學

組 織 系 統 圖



員額編制表																					
教育人員					公務人員												技工工友				編制員額總計
總班級數	總教師人數	校長	教保員	專任運動教練	組長	幹事	護理師或護士	營養師	主任(人)	助理員(人)	人事管理員	主任(會)	佐理員(會)	會計員	留用人員	合計	技工	工友	廚工	合計	
27.67	64	1		1	3	3	1		1			1				9	1	2		3	78

新北市立汐止國民中學
 新北市地方教育發展基金
基金來源、用途及餘絀預計表
 中華民國110年度

單位：新臺幣千元

前年度決算數	項 目	本年度預算數	上年度預算數	比較增減(一)
123,418	基金來源	118,265	114,973	3,292
1,075	勞務收入	906	900	6
1,075	服務收入	906	900	6
239	財產收入	231	231	0
3	財產處分收入	0	0	0
235	權利金收入	230	230	0
1	利息收入	1	1	0
122,042	政府撥入收入	117,128	113,842	3,286
122,042	公庫撥款收入	117,128	113,842	3,286
62	其他收入	0	0	0
62	雜項收入	0	0	0
122,493	基金用途	118,465	115,173	3,292
122,223	國民教育計畫	118,185	114,893	3,292
122,223	國民中學教育	118,185	114,893	3,292
271	建築及設備計畫	280	280	0
0	交通及運輸設備	30	30	0
271	其他設備	250	250	0
925	本期賸餘（短絀－）	-200	-200	0
2,186	期初基金餘額	2,911	1,986	925
0	解繳公庫	0	0	0
3,111	期末基金餘額	2,711	1,786	925

備註：

新北市立汐止國民中學
新北市地方教育發展基金
基金來源、用途及餘絀預計表說明
中華民國 110 年度

壹、基金來源：

- 一、勞務收入：本年度預算數為 90 萬 6 千元，主要為場地租借 90 萬 6 千元。
- 二、財產收入：本年度預算數為 23 萬 1 千元，主要為食品及文具委外販售權利金 23 萬元、利息收入 1 千元。
- 三、政府撥入收入：本年度預算數為 1 億 1,712 萬 8 千元，主要為市庫撥款收入 1 億 1,712 萬 8 千元。

貳、基金用途：

- 一、國民教育業務計畫：本年度預算數為 1 億 1,818 萬 5 千元，主要擬新購各科教學設備，充實各科教材，以提高教學效能，革新教學方法；辦理場地開放、藝文競賽、數位教學、科學推廣、學生輔導等項目，以期透過各項活動，強健學生身心體魄，增進學生生活智慧；配合校務推動行政處室支援工作，進而增進運作效能。
- 二、建築及設備業務計畫：本年度預算數為 28 萬元，包括交通及運輸設備 3 萬元，主要係辦理購置廣播及擴音相關設備；其他設備 25 萬元，主要係辦理充實各項教學、辦公設備及學校館藏圖書。

新北市立汐止國民中學
 新北市地方教育發展基金
現金流量預計表
 中華民國110年度

單位：新臺幣千元

項 目	預 算 數	說 明
業務活動之現金流量		
本期賸餘(短絀)	-200	
調整非現金項目	0	
流動資產淨減(淨增)	0	
流動負債淨增(淨減)	0	
業務活動之淨現金流入(流出)	-200	
其他活動之現金流量		
增加短期債務及其他負債	0	
增加其他負債	0	
增加其他資產	0	
增加其他資產	0	
其他活動之淨現金流入(流出)	0	
現金及約當現金之淨增(淨減)	-200	
期初現金及約當現金	13,314	
期末現金及約當現金	13,114	

註：

新北市立汐止國民中學
新北市地方教育發展基金
基金來源明細表
中華民國 110 年 度

單位：新臺幣千元

科目及業務項目	單 位	預 算 數			說 明
		數量 (業務量)	利(費)率(元)	金 額	
勞務收入				906	
服務收入	年	1	906,000	906	場地租借(收支併列)
財產收入				231	
權利金收入	年	1	230,000	230	食品及文具委外販售權利金(收支併列)
利息收入	年	1	1,000	1	專戶利息收入
政府撥入收入				117,128	
公庫撥款收入	年	1	117,128,000	117,128	市庫撥款收入
總 計：				118,265	

新北市立汐止國民中學
新北市地方教育發展基金
基金用途明細表
中華民國110年度

單位：新臺幣千元

前年度 決算數	業務計畫及 用途別科目	本年度 預算數	上年度 預算數	計畫內容說明
122,223	53 國民教育計畫	118,185	114,893	
122,223	531 國民中學教育	118,185	114,893	
116,168	1 用人費用	112,049	108,510	
61,303	11 正式員額薪資	58,912	59,283	
59,070	113 職員薪金	58,012	58,383	教職員薪資
1,468		0	0	
765	114 工員工資	900	900	技工及工友薪資
3,586	12 聘僱及兼職人員薪資	2,300	2,300	
1,553	124 兼職人員酬金	2,300	2,300	兼代課鐘點費
2,033		0	0	
788	13 超時工作報酬	808	461	
0	131 加班費	20	20	場地租借(收支併列)-趕辦業務 加班費
788		788	441	不休假加班費
13,083	15 獎金	12,060	12,060	
5,648	151 考績獎金	5,040	5,040	教職員工考績獎金
7,249	152 年終獎金	7,020	7,020	教職員工年終獎金
187		0	0	
30,472	16 退休及卹償金	30,672	27,099	
35	161 職員退休及離職金	0	0	
520		668	668	長期代理代課教師勞退準備金
29,916		5,153	4,827	教職員退撫基金提撥
0		24,851	21,604	教職員退休金、撫慰金、獎勵 金
6,935	18 福利費	7,297	7,307	
5,793	181 分擔員工保險費	6,000	6,010	教職員工公保、勞保、健保
23		0	0	
27	183 傷病醫藥費	135	135	教職員健康檢查費
343	18Y 其他福利費	432	432	教職員休假補助費(10日內)
750		713	713	公教人員各項補助(婚喪及生育 補助、子女教育補助相關費用)
0		17	17	教職員休假補助費(逾10日)
3,174	2 服務費用	3,569	3,650	
929	21 水電費	1,179	1,229	
0	212 工作場所電費	50	50	場地租借(收支併列)-電費
862		1,007	1,057	電費
0		30	30	食品及文具委外販售權利金(收 支併列)-電費
66	214 工作場所水費	90	90	水費
2	216 氣體費	2	2	瓦斯費
111	22 郵電費	160	160	
33	221 郵費	40	40	辦公費-郵資
77	222 電話費	120	120	辦公費-電話費
2	23 旅運費	22	27	
2	231 國內旅費	20	25	辦公費-國內旅費

新北市立汐止國民中學
新北市地方教育發展基金
基金用途明細表
中華民國110年度

單位：新臺幣千元

前年度 決算數	業務計畫及 用途別科目	本年度 預算數	上年度 預算數	計畫內容說明
0235	貨物運費	2	2	辦公費-活動器材搬運費
2024	印刷裝訂與廣告費	50	80	
20241	印刷及裝訂費	50	80	各項資料印刷裝訂費
63225	修理保養及保固費	648	649	
229252	一般房屋修護費	49	49	辦公房屋相關建物修繕
139		270	350	場地租借(收支併列)-修繕費
69		70	70	辦公房屋相關建物修繕
20255	機械及設備修護費	74	74	食品及文具委外販售權利金(收支併列)-機械設備修護費
103257	雜項設備修護費	80	0	場地租借(收支併列)-雜項設備修護費
0		30	30	雜項設備修護費
72		52	52	雜項設備修護費
0		23	24	飲水設備維護費
1,34627	一般服務費	1,384	1,369	
0276	佣金、匯費、經理費及手續費	1	1	辦公費-匯費及手續費相關費用
12279	外包費	12	12	場地租借(收支併列)-保全服務費
372		60	60	校園保全服務費
0		312	312	庶務性工作委外辦理費用
027D	計時與計件人員酬金	672	649	校園門禁安全維護費-僱用專人值勤薪資、保險、年終工作獎金及退職準備(共2人)
71		78	72	場地租借(收支併列)-僱用專人值勤加班費(共2人)
733		95	95	校園門禁安全維護費-僱用專人值勤加班費(共2人)
15827F	體育活動費	154	168	教職員工文康活動費
6128	專業服務費	54	64	
28285	講課鐘點、稿費、出席審查及查詢費	16	16	辦公費-專家學者出席費
0		10	20	校內研習講師鐘點費
1728Y	其他專業服務費	12	12	水塔清潔費
16		16	16	校園環境維護費用
7229	公共關係費	72	72	
72291	公共關係費	72	72	應業務需要加強公共關係之費用
8303	材料及用品費	690	782	
031	使用材料費	5	5	
0312	燃料	5	5	割草機用燃料
83032	用品消耗	685	777	
181321	辦公(事務)用品	70	71	辦公費-辦公(事務)用之消耗及非消耗品

新北市立汐止國民中學
新北市地方教育發展基金
基金用途明細表
中華民國110年度

單位：新臺幣千元

前年度 決算數	業務計畫及 用途別科目	本年度 預算數	上年度 預算數	計畫內容說明
57321 157	辦公(事務)用品	57 186	55 186	電腦設備及維護管理費 場地租借(收支併列)-辦公(事務)用之消耗及非消耗品及節能燈具維護費
0		35	35	辦公(事務)用之消耗及非消耗品
27322 0	報章雜誌	2 10	15 20	辦公費-訂閱圖書、報紙及雜誌相關費用 訂閱圖書、報紙及雜誌相關費用
12323	農業與園藝用品及環境美化費	12	20	校園綠美化及環境清潔衛生用品
27324	化學藥劑與實驗用品	12	20	教學實驗用品
5328	醫療用品(非醫療院所使用)	5	10	健康中心醫療保健用品
5		5	4	健康中心衛生保健費
13232Y 152	其他用品消耗	100 9	100 9	學生教材購置相關費用 特教班常年事務費
76		24	24	社團活動經費
0		9	9	特教班教材編輯費
0		6	6	推動學校健康促進政策經費
0		43	43	運動會相關經費
0		100	150	學生學習活動各項經費
4624	租金、償債、利息及相關手續費	291	291	
1744	交通及運輸設備租金	10	10	
17442	車租	10	10	各項活動車租
44545	雜項設備租金	281	281	
279451	雜項設備租金	131	131	影印機租金
166		150	150	場地租借(收支併列)-影印機租金
1,5887	會費、捐助、補助、分攤、照護、救濟與交流活動費	1,584	1,658	
171	會費	3	3	
0712	學術團體會費	2	2	童軍、體育相關團體會費
1713	職業團體會費	1	1	護理師護士公會會費
1,53272	捐助、補助與獎助	1,458	1,555	
1,351726	獎助學員生給與	50	50	國中原住民學生獎學金
23		23	23	食品及文具委外販售權利金(收支併列)-清寒學生獎助學金
0		78	87	優秀學生獎勵金

新北市立汐止國民中學
 新北市地方教育發展基金
基金用途明細表
 中華民國110年度

單位：新臺幣千元

前年度 決算數	業務計畫及 用途別科目	本年度 預算數	上年度 預算數	計畫內容說明
0726	獎助學員生給與	1,180	1,224	低收入戶、中低收入戶、身心障礙及家庭突遭變故學生午餐補助
6972Y	其他捐助、補助與獎助	73	71	教師節紀念品
89		54	100	獎勵學生之獎品
4774	補貼、獎勵、慰問、照護與救濟	100	77	
35743	獎勵費用	88	65	資深優良教師獎勵金
12744	慰問、照護及濟助金	12	12	退休(職)人員三節慰問金
875	競賽及交流活動費	23	23	
8751	技能競賽	23	23	食品及文具委外販售權利金(收支併列)-參加各項競賽活動相關費用
19	其他	2	2	
191	其他支出	2	2	
191Y	其他	2	2	辦理各項活動保險費
2715M	建築及設備計畫	280	280	
05M3	交通及運輸設備	30	30	
05	購建固定資產、無形資產及非理財目的之長期投資	30	30	
051	購建固定資產	30	30	
0515	購置交通及運輸設備	30	30	食品及文具委外販售權利金(收支併列)-購置廣播及擴音相關設備
2715M4	其他設備	250	250	
2715	購建固定資產、無形資產及非理財目的之長期投資	250	250	
27151	購建固定資產	250	250	
46514	購置機械及設備	60	60	場地租借(收支併列)-充實各項教學及辦公設備
29		29	29	充實各項教學及辦公設備
111516	購置雜項設備	21	21	充實學校館藏圖書
84		50	50	食品及文具委外販售權利金(收支併列)-充實各項教學及辦公設備
0		90	90	充實各項教學及辦公設備
122,493	總計	118,465	115,173	

新北市立汐止國民中學
 新北市地方教育發展基金
單位（或計畫）成本分析表
 中 華 民 國 110年 度

單位：新臺幣千元

計 畫 別	單位	單位成本 (元) 或 平 均 利 (費) 率	數量	預 算 數	說 明
國民教育計畫				118,185	
國民中學教育				118,185	
建築及設備計畫				280	
交通及運輸設備				30	
其他設備				250	
合 計				118,465	

新北市立汐止國民中學
 新北市地方教育發展基金
 5 年來主要業務計畫分析表

中 華 民 國 110年 度

單位：新臺幣千元

年 度 及 項 目	單位	數量	單位成 本(元)或平 均利(費)率	預（決）算 數	說 明
本年度預算數				118,465	
國民教育計畫				118,185	
建築及設備計畫				280	
上年度預算數				115,173	
國民教育計畫				114,893	
建築及設備計畫				280	
前年度決算數				122,493	
國民教育計畫				122,223	
建築及設備計畫				271	
107年度決算數				118,933	
國民教育計畫				118,653	
建築及設備計畫				280	
106年度決算數				116,733	
國民教育計畫				115,781	
建築及設備計畫				952	

新北市立汐止國民中學
 新北市地方教育發展基金
員工人數彙計表
 中華民國 110 年度

單位:人

科 目	上年度最高可 進用員額數	本年度增減(-)數	本年度最高可 進用員額數	說 明
專任人員	84	-7	77	
職員	82	-7	75	
技工	0	0	0	
工友	2	0	2	
總 計	84	-7	77	

註1：1.聘用及約僱人員係指基金按其法定組織編制，依「聘用人員聘用條例」及參照「行政院暨所屬機關約僱人員僱用辦法」之規定聘用或約僱人員，非依前開規定聘僱人員，概不列入本表。
 2.其他兼任人員係指有關機關兼辦基金業務之現職人員，應說明領有兼職酬金之人數。
 註2：僱用專人值勤2人。

新
北
市
立
汐
新
北
市
地
方
用
人
費
用
中
華
民
國

[illegible]

「計時與計件人員酬金」科目編有僱用專人值勤845千元。

止國民中學
教育發展基金
彙計表
110年度

單位：新臺幣千元

[illegible]

新北市立汐
 新北市地方
用人費用
 中華民國

科 目	正式員 額薪資	聘僱人 員薪資	超時工 作報酬	津 貼	獎 金			退休及
					年終獎金	考績獎金	其他	退休金
總 計	58,912		808		7,020	5,040		30,672
國民教育計畫	58,912		808		7,020	5,040		30,672
職員薪金	58,012							
工員工資	900							
兼職人員酬金								
加班費			808					
考績獎金						5,040		
年終獎金					7,020			
職員退休及離職金								30,672
分擔員工保險費								
傷病醫藥費								
其他福利費								

「計時與計件人員酬金」科目編有僱用專人值勤845千元。

止國民中學
教育發展基金
彙計表
110年度

單位：新臺幣千元

卹償金	資遣費	福 利 費				提繳費	合 計	兼任人員 用人費用	總 計
		分擔保 險費	傷病醫 藥費	提撥福 利金	其他				
		6,000	135		1,162		109,749	2,300	112,049
		6,000	135		1,162		109,749	2,300	112,049
							58,012		58,012
							900		900
								2,300	2,300
							808		808
							5,040		5,040
							7,020		7,020
							30,672		30,672
		6,000					6,000		6,000
			135				135		135
					1,162		1,162		1,162

新北市立汐止國民中學
 新北市地方教育發展基金
各項費用彙計表
 中華民國110年度

單位：新臺幣千元

前 年 度 決 算 數	上 年 度 預 算 數	科 目	本 年 度 預 算 數				
			合 計	國民教育計畫	建築及設備計畫		
116,168	108,510	用人費用	112,049	112,049	0		
61,303	59,283	正式員額薪資	58,912	58,912	0		
60,538	58,383	職員薪金	58,012	58,012	0		
765	900	工員工資	900	900	0		
3,586	2,300	聘僱及兼職人員薪資	2,300	2,300	0		
3,586	2,300	兼職人員酬金	2,300	2,300	0		
788	461	超時工作報酬	808	808	0		
788	461	加班費	808	808	0		
13,083	12,060	獎金	12,060	12,060	0		
5,648	5,040	考績獎金	5,040	5,040	0		
7,436	7,020	年終獎金	7,020	7,020	0		
30,472	27,099	退休及卹償金	30,672	30,672	0		
30,472	27,099	職員退休及離職金	30,672	30,672	0		
6,935	7,307	福利費	7,297	7,297	0		
5,816	6,010	分擔員工保險費	6,000	6,000	0		
27	135	傷病醫藥費	135	135	0		
1,092	1,162	其他福利費	1,162	1,162	0		
3,174	3,650	服務費用	3,569	3,569	0		
929	1,229	水電費	1,179	1,179	0		
862	1,137	工作場所電費	1,087	1,087	0		
66	90	工作場所水費	90	90	0		
2	2	氣體費	2	2	0		
111	160	郵電費	160	160	0		
33	40	郵費	40	40	0		
77	120	電話費	120	120	0		
2	27	旅運費	22	22	0		
2	25	國內旅費	20	20	0		
	2	貨物運費	2	2	0		
20	80	印刷裝訂與廣告費	50	50	0		
20	80	印刷及裝訂費	50	50	0		

新北市立汐止國民中學
 新北市地方教育發展基金
各項費用彙計表
 中華民國110年度

單位：新臺幣千元

前 年 度 決 算 數	上 年 度 預 算 數	科 目	本 年 度 預 算 數				
			合 計	國民教育計畫	建築及設備計畫		
632	649	修理保養及保固費	648	648	0		
437	469	一般房屋修護費	389	389	0		
20	74	機械及設備修護費	74	74	0		
175	106	雜項設備修護費	185	185	0		
1,346	1,369	一般服務費	1,384	1,384	0		
	1	佣金、匯費、經理費及手續費	1	1	0		
384	384	外包費	384	384	0		
804	816	計時與計件人員酬金	845	845	0		
158	168	體育活動費	154	154	0		
61	64	專業服務費	54	54	0		
28	36	講課鐘點、稿費、出席審查及查詢費	26	26	0		
33	28	其他專業服務費	28	28	0		
72	72	公共關係費	72	72	0		
72	72	公共關係費	72	72	0		
830	782	材料及用品費	690	690	0		
	5	使用材料費	5	5	0		
	5	燃料	5	5	0		
830	777	用品消耗	685	685	0		
395	347	辦公（事務）用品	348	348	0		
27	35	報章雜誌	12	12	0		
12	20	農業與園藝用品及環境美化費	12	12	0		
27	20	化學藥劑與實驗用品	12	12	0		
10	14	醫療用品(非醫療院所使用)	10	10	0		
359	341	其他用品消耗	291	291	0		
462	291	租金、償債、利息及相關手續費	291	291	0		

新北市立汐止國民中學
 新北市地方教育發展基金
各項費用彙計表
 中華民國110年度

單位：新臺幣千元

前 年 度 決 算 數	上 年 度 預 算 數	科 目	本 年 度 預 算 數				
			合 計	國民教育計畫	建築及設備計畫		
17	10	交通及運輸設備租金	10	10	0		
17	10	車租	10	10	0		
445	281	雜項設備租金	281	281	0		
445	281	雜項設備租金	281	281	0		
271	280	購建固定資產、無形資產及非理財目的之長期投資	280	0	280		
271	280	購建固定資產	280	0	280		
75	89	購置機械及設備	89	0	89		
	30	購置交通及運輸設備	30	0	30		
195	161	購置雜項設備	161	0	161		
1,588	1,658	會費、捐助、補助、分攤、照護、救濟與交流活動費	1,584	1,584	0		
1	3	會費	3	3	0		
	2	學術團體會費	2	2	0		
1	1	職業團體會費	1	1	0		
1,532	1,555	捐助、補助與獎助	1,458	1,458	0		
1,374	1,384	獎助學員生給與	1,331	1,331	0		
159	171	其他捐助、補助與獎助	127	127	0		
47	77	補貼、獎勵、慰問、照護與救濟	100	100	0		
35	65	獎勵費用	88	88	0		
12	12	慰問、照護及濟助金	12	12	0		
8	23	競賽及交流活動費	23	23	0		
8	23	技能競賽	23	23	0		
1	2	其他	2	2	0		
1	2	其他支出	2	2	0		
1	2	其他	2	2	0		
122,493	115,173	合 計	118,465	118,185	280		

新北市立汐止國民中學
 新北市地方教育發展基金
補辦預算明細表
 中華民國110年度

單位：新臺幣元

項 目	金 額	辦理年度	說 明
一、固定資產之建設、改良、擴充 建築及設備計畫 515購置交通及運輸設備	515,998 515,998 515,998	109	動支以前年度可留存基金賸餘款 辦理109年度交通車增 設，依109年6月15日新北府教體 衛字第10909115221號函核准在 案。

新北市立汐止國民中學
 新北市地方教育發展基金
預計平衡表
 中華民國110年12月31日

單位：新臺幣千元

108年12月31日 實 際 數	科 目	110年12月31日 預 計 數	109年12月31日 預 計 數	比較增減
1,277,793	資 產 合 計	1,277,393	1,277,593	-200
1,277,793	資 產	1,277,393	1,277,593	-200
13,514	流動資產	13,114	13,314	-200
13,514	現金	13,114	13,314	-200
13,514	銀行存款	13,114	13,314	-200
0	預付款項	0	0	0
0	預付費用	0	0	0
1,264,279	其他資產	1,264,279	1,264,279	0
1,264,279	什項資產	1,264,279	1,264,279	0
49	暫付及待結轉帳 項	49	49	0
1,264,230	代管資產	1,264,230	1,264,230	0
1,274,682	負 債	1,274,682	1,274,682	0
9,431	流動負債	9,431	9,431	0
9,431	應付款項	9,431	9,431	0
9,431	應付代收款	9,431	9,431	0
1,265,252	其他負債	1,265,252	1,265,252	0
1,265,252	什項負債	1,265,252	1,265,252	0
1,022	存入保證金	1,022	1,022	0
1,264,230	應付代管資產	1,264,230	1,264,230	0
0	暫收及待結轉帳 項	0	0	0
3,111	基金餘額	2,711	2,911	-200
3,111	基金餘額	2,711	2,911	-200
3,111	基金餘額	2,711	2,911	-200
3,111	累積餘額	2,711	2,911	-200
1,277,793	負債及基金餘額合計	1,277,393	1,277,593	-200
信託代理與保證資產	7,631	信託代理與保證負債	7,631	
保管品	0	應付保管品	0	
保證品	7,631	應付保證品	7,631	

新北市立汐止國民中學
新北市地方教育發展基金

資本資產明細表

中華民國110年度

單位：新臺幣千元

項 目	取得成本 (期初餘額)	以前年度 累計折舊/ 長期投資 評價	本 年 度 變 動					本年度累 計折舊/長 期投資評 價變動數	期末餘額
			增 加		減 少		主要增減 原因說明		
			金 額	類型	金 額	類型			
非理財目的之長期投資									
土地									
土地改良物	11,240	10,664							576
房屋及建築									
機械及設備	8,589	6,656	89	(1)				1,489	533
交通及運輸設備	1,147	650	30	(1)				78	449
雜項設備	20,245	15,323	161	(1)				1,967	3,116
購建中固定資產									
電腦軟體									
權利									
遞耗資產									
其他									
合計	41,221	33,293	280					3,534	4,674

註：

