

中華民國111年度

新 北 市 總 預 算

新北市政府教育局主管

新北市地方教育發展基金
新北市立汐止國民中學

附屬單位預算之分預算
(非營業部分)

(法定版)

新北市立汐止國民中學編

新北市立汐止國民中學
新北市地方教育發展基金
目 次
中 華 民 國 111 年度

一、業務計畫及預算說明.....	第	1	-	4	頁
二、預算主要表					
1、基金來源、用途及餘絀預計表.....	第	5	-	5	頁
2、基金來源、用途及餘絀預計表說明.....	第	6	-	6	頁
3、現金流量預計表.....	第	7	-	7	頁
三、預算明細表					
1、基金來源明細表.....	第	8	-	8	頁
2、基金用途明細表.....	第	9	-	13	頁
四、預算附表					
單位(或計畫)成本分析表.....	第	14	-	14	頁
五、預算參考表					
1、5年來主要業務計畫分析表.....	第	15	-	15	頁
2、員工人數彙計表.....	第	16	-	16	頁
3、用人費用彙計表-依人員別.....	第	18	-	19	頁
4、用人費用彙計表-依用途別.....	第	20	-	21	頁
5、各項費用彙計表.....	第	22	-	25	頁
六、附 錄					
1、預計平衡表.....	第	26	-	26	頁
2、資本資產明細表.....	第	27	-	27	頁

新 北 市 立 汐 止 國 民 中 學

新 北 市 地 方 教 育 發 展 基 金

業務計畫及預算說明

中華民國 111 年度

壹、基金概況

一、設立宗旨及願景

- (一)本校依據「國民教育法」之規定辦理，以養成德、智、體、群、美五育均衡發展之健全國民為宗旨。
- (二)本校自 99 年度起依教育經費編列與管理法第 13 條規定設置「新北市地方教育發展基金」，以促進教育健全發展，提昇教育經費運用績效。

二、施政重點

- (一)落實各項例行之教務工作，持續發展「主題週」活動及「拱北殿采風之旅」校本特色課程。
- (二)力求教學正常化，持續推動「學習共同體」以提升教師教學效能及學生學習成效。
- (三)期以「三好實踐校園」，強化學生品德教育、法治觀念、服務學習。積極推動健康促進學校，建立健康觀念，樂活體適能。培養學生健全人格，正向發展。
- (四)營造健康安全校園，建構優質、科技化學習環境，提升教學及學習成效，維繫師生幸福感。
- (五)配合十二年國教免試入學實施，加強學生適性輔導工作。
- (六)作好學習輔導，生活輔導及生涯輔導，使學生都能順利成長。

三、組織概況

本校設置校長 1 人，綜理全校校務，下設教務處、學務處、總務處、輔導處、人事室及會計室等單位，員額編制教師 67 人、職員 9 人、

技工 1 人、工友 2 人，共計 80 人。

四、基金歸類及屬性

本基金係預算法第 4 條第 1 項第 2 款所定，特定收入來源，供特殊用途之特別收入基金，並編製附屬單位預算。

貳、業務計畫

單位：新臺幣千元

一、基金來源

來源別	本年度預算數	實施內容
勞務收入	906	服務收入 90 萬 6 千元。
財產收入	231	權利金收入 23 萬元、利息收入 1 千元。
政府撥入收入	117,996	公庫撥款收入 1 億 1,799 萬 6 千元。

二、基金用途

業務計畫	本年度預算數	實施內容
國民教育業務計畫	119,053	本年度預算編列 1 億 1,905 萬 3 千元，計有普通班 27 班、特教班 1.67 班，合計 28.67 班，學生人數 724 人。本計畫擬新購各科教學設備，充實各科教材，以提高教學效能，革新教學方法；辦理場地開放、藝文競賽、數位教學、科學推廣、學生輔導等項目，以期透過各項活動，強健學生身心體魄，增進學生生活智慧；配合校務推動行政處室支援工作，進而增進運作效能。
建築及設備業務計畫	780	本年度預算編列 78 萬元，計有營建及修建工程 40 萬元，主要係辦理校園舍環境、廁所、門窗、水電整建；其他設備 38 萬元，辦理充

		實各項教學、辦公設備及學校館藏圖書。
--	--	--------------------

參、預算概要

一、基金來源及用途之預計

(一)本年度基金來源 1 億 1,913 萬 3 千元，較上年度預算數 1 億 1,826 萬 5 千元，增加 86 萬 8 千元，約 0.73%，主要係增加市庫撥款收入所致。

(二)本年度基金用途 1 億 1,983 萬 3 千元，較上年度預算數 1 億 1,846 萬 5 千元，增加 136 萬 8 千元，約 1.15%，主要係增加用人費用所致。

二、基金餘絀之預計

本年度基金來源及用途相抵後，差短為 70 萬元，較上年度預算數 20 萬元，增加 50 萬元，約 250.00%，將移用以前基金餘額 70 萬元支應。

三、補辦預算事項：無。

肆、以前年度計畫實施成果概述

一、前（109）年度計畫實施成果概述：基金來源決算數 1 億 2,392 萬 8,094 元，基金用途決算數 1 億 2,353 萬 7,720 元，賸餘數 39 萬 374 元。

二、上年度已過期間（110 年 1 月 1 日至 6 月 30 日止）計畫實施成果概述：

(一)基金來源部分：勞務收入 41 萬 6,998 元、財產收入 12 萬元、政府撥入收入 7,697 萬 3,663 元、其他收入 3 萬 7,168 元。

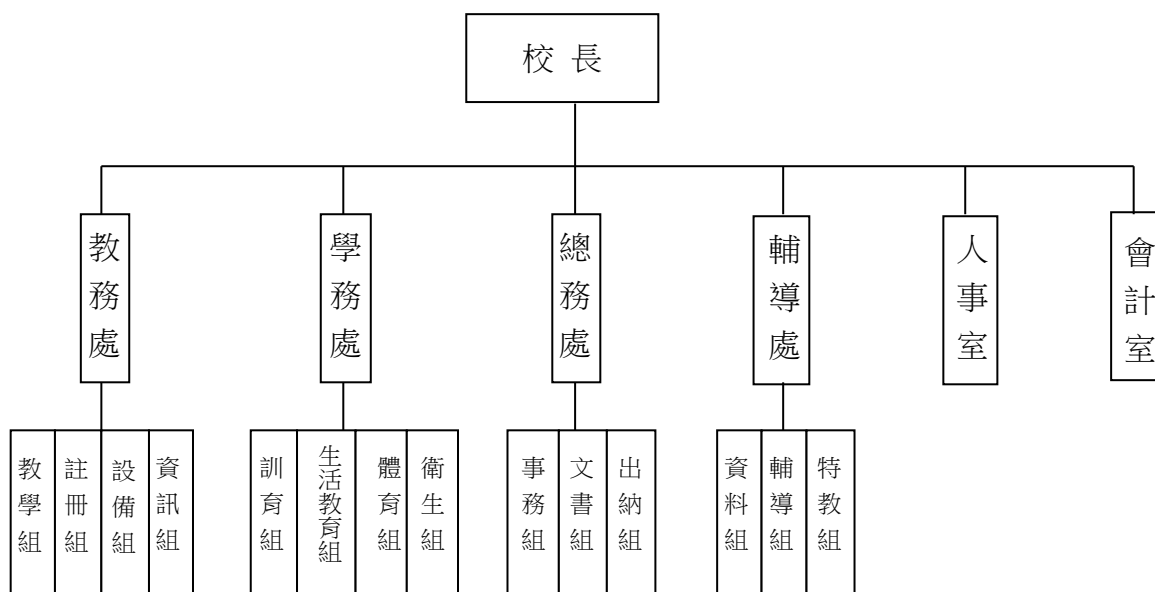
(二)基金用途部分：國民教育業務計畫 6,925 萬 5,081 元、建築及設備業務計畫 11 萬 800 元。

(三)總計 110 年上半年賸餘數 818 萬 1,948 元。

伍、組織系統圖

新北市立汐止國民中學

組 織 系 統 圖



員額編制表																					
教育人員					公務人員											技工工友				編制員額總計	
總班級數	總教師人數	校長	教保員	專任運動教練	組長	幹事	護理師或護士	營養師	主任(人)	助理員(人)	人事管理員	主任(會)	佐理員(會)	會計員	留用人員	合計	技工	工友	廚工		合計
28.67	66	1		1	3	3	1		1			1				9	1	2		3	80

新北市立汐止國民中學
 新北市地方教育發展基金
基金來源、用途及餘絀預計表
 中華民國111年度

單位：新臺幣千元

前年度決算數	項 目	本年度預算數	上年度預算數	比較增減(一)
123,928	基金來源	119,133	118,265	868
7	徵收及依法分配收入	0	0	0
7	違規罰款收入	0	0	0
1,384	勞務收入	906	906	0
1,384	服務收入	906	906	0
257	財產收入	231	231	0
22	財產處分收入	0	0	0
235	權利金收入	230	230	0
0	利息收入	1	1	0
122,248	政府撥入收入	117,996	117,128	868
122,248	公庫撥款收入	117,996	117,128	868
32	其他收入	0	0	0
32	雜項收入	0	0	0
123,538	基金用途	119,833	118,465	1,368
122,766	國民教育計畫	119,053	118,185	868
122,766	國民中學教育	119,053	118,185	868
772	建築及設備計畫	780	280	500
0	營建及修建工程	400	0	400
514	交通及運輸設備	0	30	-30
258	其他設備	380	250	130
390	本期賸餘（短絀－）	-700	-200	-500
3,111	期初基金餘額	3,301	2,911	390
0	解繳公庫	0	0	0
3,501	期末基金餘額	2,601	2,711	-110

備註：

新北市立汐止國民中學
新北市地方教育發展基金
基金來源、用途及餘絀預計表說明
中華民國 111 年度

壹、基金來源：

- 一、勞務收入：本年度預算數為 90 萬 6 千元，主要為場地租借 90 萬 6 千元。
- 二、財產收入：本年度預算數為 23 萬 1 千元，主要為食品及文具委外販售權利金 23 萬元、利息收入 1 千元。
- 三、政府撥入收入：本年度預算數為 1 億 1,799 萬 6 千元，主要為市庫撥款收入 1 億 1,799 萬 6 千元。

貳、基金用途：

- 一、國民教育業務計畫：本年度預算數為 1 億 1,905 萬 3 千元，主要擬新購各科教學設備，充實各科教材，以提高教學效能，革新教學方法；辦理場地開放、藝文競賽、數位教學、科學推廣、學生輔導等項目，以期透過各項活動，強健學生身心體魄，增進學生生活智慧；配合校務推動行政處室支援工作，進而增進運作效能。
- 二、建築及設備業務計畫：本年度預算數為 78 萬元，包括營建及修建工程 40 萬元，主要係辦理校園舍環境、廁所、門窗、水電整建；其他設備 38 萬元，主要係辦理充實各項教學、辦公設備及學校館藏圖書。

新北市立汐止國民中學
 新北市地方教育發展基金
現金流量預計表
 中華民國111年度

單位：新臺幣千元

項 目	預 算 數	說 明
業務活動之現金流量		
本期賸餘(短絀)	-700	
調整非現金項目	0	
流動負債淨增(淨減)	0	
業務活動之淨現金流入(流出)	-700	
其他活動之現金流量		
增加短期債務及其他負債	0	
增加其他負債	0	
增加其他資產	0	
增加其他資產	0	
其他活動之淨現金流入(流出)	0	
現金及約當現金之淨增(淨減)	-700	
期初現金及約當現金	70,674	
期末現金及約當現金	69,974	

註：

新北市立汐止國民中學
新北市地方教育發展基金
基金來源明細表
中華民國 111 年 度

單位：新臺幣千元

科目及業務項目	單 位	預 算 數			說 明
		數量 (業務量)	利(費)率	金 額	
勞務收入				906	
服務收入	年	1	906,000	906	場地租借(收支併列)
財產收入				231	
權利金收入	年	1	230,000	230	食品及文具委外販售權 利金(收支併列)
利息收入	年	1	1,000	1	專戶利息收入
政府撥入收入				117,996	
公庫撥款收入	年	1	117,996,000	117,996	市庫撥款收入
總 計：				119,133	

新北市立汐止國民中學
新北市地方教育發展基金
基金用途明細表
中華民國111年度

單位：新臺幣千元

前年度 決算數	業務計畫及 用途別科目	本年度 預算數	上年度 預算數	計畫內容說明
122,766	53 國民教育計畫	119,053	118,185	
122,766	531 國民中學教育	119,053	118,185	
117,232	1 用人費用	112,796	112,049	
62,543	11 正式員額薪資	59,240	58,912	
60,261	113 職員薪金	58,340	58,012	教職員薪資
1,516		0	0	
765	114 工員工資	900	900	技工及工友薪資
3,697	12 聘僱及兼職人員薪資	2,300	2,300	
1,720	124 兼職人員酬金	2,300	2,300	兼代課鐘點費
1,977		0	0	
851	13 超時工作報酬	808	808	
851	131 加班費	788	788	不休假加班費
0		20	20	場地租借(收支併列)-趕辦業務 加班費
13,344	15 獎金	12,060	12,060	
5,555	151 考績獎金	5,040	5,040	教職員工考績獎金
7,598	152 年終獎金	7,020	7,020	教職員工年終獎金
191		0	0	
29,597	16 退休及卹償金	30,983	30,672	
566	161 職員退休及離職金	668	668	長期代理代課教師勞退準備金
29,031		5,945	5,153	教職員退撫基金提撥
0		24,370	24,851	教職員退休金、撫慰金、獎勵 金
7,201	18 福利費	7,405	7,297	
5,928	181 分擔員工保險費	6,000	6,000	教職員工公保、勞保、健保
40	183 傷病醫藥費	135	135	教職員健康檢查費
461	18Y 其他福利費	450	432	教職員休假補助費(10日內)
772		800	713	公教人員各項補助(婚喪及生育 補助、子女教育補助相關費用)
0		20	17	教職員休假補助費(逾10日)
3,212	2 服務費用	3,723	3,569	
1,037	21 水電費	1,246	1,179	
0	212 工作場所電費	50	50	場地租借(收支併列)-電費
964		1,064	1,007	電費
0		30	30	食品及文具委外販售權利金(收 支併列)-電費
71	214 工作場所水費	100	90	水費
2	216 氣體費	2	2	瓦斯費
117	22 郵電費	160	160	
30	221 郵費	40	40	辦公費-郵資
86	222 電話費	120	120	辦公費-電話費
6	23 旅運費	92	22	
6	231 國內旅費	20	20	辦公費-國內旅費
0		70	0	校外教學-國內旅費

新北市立汐止國民中學
 新北市地方教育發展基金
基金用途明細表
 中華民國111年度

單位：新臺幣千元

前年度 決算數	業務計畫及 用途別科目	本年度 預算數	上年度 預算數	計畫內容說明
0235	貨物運費	2	2	辦公費-活動器材搬運費
2524	印刷裝訂與廣告費	50	50	
24241	印刷及裝訂費	50	50	各項資料印刷裝訂費
1245	業務宣導費	0	0	
54325	修理保養及保固費	650	648	
138252	一般房屋修護費	50	49	辦公房屋相關建物修繕
212		270	270	場地租借(收支併列)-修繕費
0		70	70	辦公房屋相關建物修繕
23255	機械及設備修護費	74	74	食品及文具委外販售權利金(收支併列)-機械設備修護費
2		0	0	
96257	雜項設備修護費	52	52	雜項設備修護費
72		80	80	場地租借(收支併列)-雜項設備修護費
0		30	30	雜項設備修護費
0		24	23	飲水設備維護費
1,36027	一般服務費	1,399	1,384	
1276	佣金、匯費、經理費及手續費	1	1	辦公費-匯費及手續費相關費用
12279	外包費	12	12	場地租借(收支併列)-保全服務費
372		60	60	校園保全服務費
0		312	312	庶務性工作委外辦理費用
74427D	計時與計件人員酬金	683	672	校園門禁安全維護費-僱用專人值勤薪資、保險、年終工作獎金及退職準備(共2人)
75		78	78	場地租借(收支併列)-僱用專人值勤加班費(共2人)
0		95	95	校園門禁安全維護費-僱用專人值勤加班費(共2人)
15627F	體育活動費	158	154	教職員工文康活動費
5228	專業服務費	54	54	
24285	講課鐘點、稿費、出席審查及查詢費	16	16	辦公費-專家學者出席費
0		10	10	校內研習講師鐘點費
1228Y	其他專業服務費	12	12	水塔清潔費
16		16	16	校園環境維護費用
7229	公共關係費	72	72	
72291	公共關係費	72	72	應業務需要加強公共關係之費用
4713	材料及用品費	680	690	
031	使用材料費	3	5	
0312	燃料	3	5	割草機用燃料
47132	用品消耗	677	685	

新北市立汐止國民中學
新北市地方教育發展基金
基金用途明細表
中華民國111年度

單位：新臺幣千元

前年度 決算數	業務計畫及 用途別科目	本年度 預算數	上年度 預算數	計畫內容說明
128321	辦公(事務)用品	35	35	辦公(事務)用之消耗及非消耗品
55		51	57	電腦設備及維護管理費
5		186	186	場地租借(收支併列)-辦公(事務)用之消耗及非消耗品及節能燈具維護費
0		70	70	辦公費-辦公(事務)用之消耗及非消耗品
13322	報章雜誌	9	2	辦公費-訂閱圖書、報紙及雜誌相關費用
0		5	10	訂閱圖書、報紙及雜誌相關費用
4323	農業與園藝用品及環境美化費	12	12	校園綠美化及環境清潔衛生用品
23324	化學藥劑與實驗用品	12	12	教學實驗用品
0328	醫療用品(非醫療院所使用)	5	5	健康中心醫療保健用品
4		5	5	健康中心衛生保健費
7332Y	其他用品消耗	6	6	推動學校健康促進政策經費
20		0	0	
144		9	9	特教班常年事務費
0		100	100	學生教材購置相關費用
0		39	43	運動會相關經費
0		9	9	特教班教材編輯費
0		100	100	學生學習活動各項經費
0		24	24	社團活動經費
3774	租金、償債、利息及相關手續費	251	291	
844	交通及運輸設備租金	10	10	
8442	車租	10	10	各項活動車租
36945	雜項設備租金	241	281	
274451	雜項設備租金	131	131	影印機租金
95		110	150	場地租借(收支併列)-影印機租金
1,4747	會費、捐助、補助、分攤、照護、救濟與交流活動費	1,601	1,584	
171	會費	3	3	
0712	學術團體會費	2	2	童軍、體育相關團體會費
1713	職業團體會費	1	1	護理師護士公會會費
1,41472	捐助、補助與獎助	1,459	1,458	
22726	獎助學員生給與	23	23	食品及文具委外販售權利金(收支併列)-清寒學生獎助學金
1,265		50	50	國中原住民學生獎學金
0		81	78	優秀學生獎勵金

新北市立汐止國民中學
新北市地方教育發展基金
基金用途明細表
中華民國111年度

單位：新臺幣千元

前年度 決算數	業務計畫及 用途別科目	本年度 預算數	上年度 預算數	計畫內容說明
0726	獎助學員生給與	1,180	1,180	低收入戶、中低收入戶、身心障礙及家庭突遭變故學生午餐補助
7072Y	其他捐助、補助與獎助	71	73	教師節紀念品
58		54	54	獎勵學生之獎品
5774	補貼、獎勵、慰問、照護與救濟	116	100	
35743	獎勵費用	98	88	資深優良教師獎勵金
12744	慰問、照護及濟助金	18	12	退休(職)人員三節慰問金
10		0	0	
375	競賽及交流活動費	23	23	
3751	技能競賽	23	23	食品及文具委外販售權利金(收支併列)-參加各項競賽活動相關費用
09	其他	2	2	
091	其他支出	2	2	
091Y	其他	2	2	辦理各項活動保險費
7725M	建築及設備計畫	780	280	
05M2	營建及修建工程	400	0	
05	購建固定資產、無形資產及非理財目的之長期投資	400	0	
051	購建固定資產	400	0	
0513	擴充改良房屋建築及設備	400	0	校園舍環境、廁所、門窗、水電整建
5145M3	交通及運輸設備	0	30	
5145	購建固定資產、無形資產及非理財目的之長期投資	0	30	
51451	購建固定資產	0	30	
0515	購置交通及運輸設備	0	30	
514		0	0	
2585M4	其他設備	380	250	
2585	購建固定資產、無形資產及非理財目的之長期投資	380	250	
25851	購建固定資產	380	250	
13514	購置機械及設備	60	60	場地租借(收支併列)-充實各項教學及辦公設備
0		29	29	充實各項教學及辦公設備
140516	購置雜項設備	15	21	充實學校館藏圖書
0		100	0	充實各項教學及辦公設備
104		80	50	食品及文具委外販售權利金(收支併列)-充實各項教學及辦公設備
0		40	0	場地租借(收支併列)-充實各項教學及辦公設備
0		56	90	充實各項教學及辦公設備

新北市立汐止國民中學
新北市地方教育發展基金
基金用途明細表
中華民國111年度

單位：新臺幣千元

前年度 決算數	業務計畫及 用途別科目		本年度 預算數	上年度 預算數	計畫內容說明
123,538		總 計	119,833	118,465	

新北市立汐止國民中學
 新北市地方教育發展基金
單位（或計畫）成本分析表
 中 華 民 國 111年 度

單位：新臺幣千元

計 畫 別	單位	單位成本 (元) 或 平 均 利 (費) 率	數量	預 算 數	說 明
國民教育計畫				119,053	
國民中學教育				119,053	
建築及設備計畫				780	
營建及修建工程				400	
其他設備				380	
合 計				119,833	

新北市立汐止國民中學
 新北市地方教育發展基金
 5 年來主要業務計畫分析表

中 華 民 國 111 年 度

單位：新臺幣千元

年 度 及 項 目	單位	數量	單位成 本(元)或平 均利(費)率	預（決）算 數	說 明
本年度預算數				119,833	
國民教育計畫				119,053	
建築及設備計畫				780	
上年度預算數				118,465	
國民教育計畫				118,185	
建築及設備計畫				280	
前年度決算數				123,538	
國民教育計畫				122,766	
建築及設備計畫				772	
108年度決算數				122,493	
國民教育計畫				122,223	
建築及設備計畫				271	
107年度決算數				118,933	
國民教育計畫				118,653	
建築及設備計畫				280	

員工人數彙計表

單位:人

註1：1.聘用及約僱人員係指基金按其法定組織編制，依「聘用人員聘用條例」及「行政院與所屬中央及地方各機關 約僱人員僱用辦法」規定聘用或約僱之人員，非依前開規定之聘僱人員，概不列入本表。
2.其他兼任人員係指有關機關兼辦基金業務之現職人員，應說明領有兼職酬金之人數。

註2：僱用專人值勤2人。

本頁空白

新
北
市
立
汐
新
北
市
地
方
用
人
費
用
中
華
民
國

[illegible]

「計時與計件人員酬金」科目編有僱用專人值勤856千元。

止國民中學
教育發展基金
彙計表
111年度

單位：新臺幣千元

卹償金	資遣費	福 利 費				提繳費	合 計	兼任人員 用人費用	總 計
卹償金		分擔保 險費	傷病醫 藥費	提撥福 利金	其他				
		6,000	135		1,270		110,496	2,300	112,796
		6,000	135		1,270		110,496	2,300	112,796
		6,000	135		1,270		86,126		86,126
								2,300	2,300
								24,370	24,370

新北市立汐
 新北市地方
用人費用
 中華民國

科 目	正式員 額薪資	聘僱人 員薪資	超時工 作報酬	津 貼	獎 金			退休及
					年終獎金	考績獎金	其他	退休金
總 計	59,240		808		7,020	5,040		30,983
國民教育計畫	59,240		808		7,020	5,040		30,983
職員薪金	58,340							
工員工資	900							
兼職人員酬金								
加班費			808					
考績獎金						5,040		
年終獎金					7,020			
職員退休及離職金								30,983
分擔員工保險費								
傷病醫藥費								
其他福利費								

「計時與計件人員酬金」科目編有僱用專人值勤856千元。

止國民中學
教育發展基金
彙計表
111年度

單位：新臺幣千元

卹償金	資遣費	福 利 費				提繳費	合 計	兼任人員 用人費用	總 計
		分擔保 險費	傷病醫 藥費	提撥福 利金	其他				
		6,000	135		1,270		110,496	2,300	112,796
		6,000	135		1,270		110,496	2,300	112,796
							58,340		58,340
							900		900
								2,300	2,300
							808		808
							5,040		5,040
							7,020		7,020
							30,983		30,983
		6,000					6,000		6,000
			135				135		135
					1,270		1,270		1,270

新北市立汐止國民中學
 新北市地方教育發展基金
各項費用彙計表
 中華民國111年度

單位：新臺幣千元

前 年 度 決 算 數	上 年 度 預 算 數	科 目	本 年 度 預 算 數				
			合 計	國民教育計畫	建築及設備計畫		
117,232	112,049	用人費用	112,796	112,796	0		
62,543	58,912	正式員額薪資	59,240	59,240	0		
61,777	58,012	職員薪金	58,340	58,340	0		
765	900	工員工資	900	900	0		
3,697	2,300	聘僱及兼職人員薪資	2,300	2,300	0		
3,697	2,300	兼職人員酬金	2,300	2,300	0		
851	808	超時工作報酬	808	808	0		
851	808	加班費	808	808	0		
13,344	12,060	獎金	12,060	12,060	0		
5,555	5,040	考績獎金	5,040	5,040	0		
7,789	7,020	年終獎金	7,020	7,020	0		
29,597	30,672	退休及卹償金	30,983	30,983	0		
29,597	30,672	職員退休及離職金	30,983	30,983	0		
7,201	7,297	福利費	7,405	7,405	0		
5,928	6,000	分擔員工保險費	6,000	6,000	0		
40	135	傷病醫藥費	135	135	0		
1,233	1,162	其他福利費	1,270	1,270	0		
3,212	3,569	服務費用	3,723	3,723	0		
1,037	1,179	水電費	1,246	1,246	0		
964	1,087	工作場所電費	1,144	1,144	0		
71	90	工作場所水費	100	100	0		
2	2	氣體費	2	2	0		
117	160	郵電費	160	160	0		
30	40	郵費	40	40	0		
86	120	電話費	120	120	0		
6	22	旅運費	92	92	0		
6	20	國內旅費	90	90	0		
	2	貨物運費	2	2	0		
25	50	印刷裝訂與廣告費	50	50	0		
24	50	印刷及裝訂費	50	50	0		

新北市立汐止國民中學
 新北市地方教育發展基金
各項費用彙計表
 中華民國111年度

單位：新臺幣千元

前 年 度 決 算 數	上 年 度 預 算 數	科 目	本 年 度 預 算 數				
			合 計	國民教育計畫	建築及設備計畫		
1		業務宣導費	0	0	0		
543	648	修理保養及保固費	650	650	0		
350	389	一般房屋修護費	390	390	0		
25	74	機械及設備修護費	74	74	0		
168	185	雜項設備修護費	186	186	0		
1,360	1,384	一般服務費	1,399	1,399	0		
1	1	佣金、匯費、經理費及手續費	1	1	0		
384	384	外包費	384	384	0		
819	845	計時與計件人員酬金	856	856	0		
156	154	體育活動費	158	158	0		
52	54	專業服務費	54	54	0		
24	26	講課鐘點、稿費、出席審查及查詢費	26	26	0		
28	28	其他專業服務費	28	28	0		
72	72	公共關係費	72	72	0		
72	72	公共關係費	72	72	0		
471	690	材料及用品費	680	680	0		
	5	使用材料費	3	3	0		
	5	燃料	3	3	0		
471	685	用品消耗	677	677	0		
189	348	辦公（事務）用品	342	342	0		
13	12	報章雜誌	14	14	0		
4	12	農業與園藝用品及環境美化費	12	12	0		
23	12	化學藥劑與實驗用品	12	12	0		
4	10	醫療用品(非醫療院所使用)	10	10	0		
237	291	其他用品消耗	287	287	0		

新北市立汐止國民中學
 新北市地方教育發展基金
各項費用彙計表
 中華民國111年度

單位：新臺幣千元

前 年 度 決 算 數	上 年 度 預 算 數	科 目	本 年 度 預 算 數				
			合 計	國民教育計畫	建築及設備計畫		
377	291	租金、償債、利息及相關手續費	251	251	0		
8	10	交通及運輸設備租金	10	10	0		
8	10	車租	10	10	0		
369	281	雜項設備租金	241	241	0		
369	281	雜項設備租金	241	241	0		
772	280	購建固定資產、無形資產及非理財目的之長期投資	780	0	780		
772	280	購建固定資產	780	0	780		
		擴充改良房屋建築及設備	400	0	400		
13	89	購置機械及設備	89	0	89		
514	30	購置交通及運輸設備	0	0	0		
244	161	購置雜項設備	291	0	291		
1,474	1,584	會費、捐助、補助、分攤、照護、救濟與交流活動費	1,601	1,601	0		
1	3	會費	3	3	0		
	2	學術團體會費	2	2	0		
1	1	職業團體會費	1	1	0		
1,414	1,458	捐助、補助與獎助	1,459	1,459	0		
1,286	1,331	獎助學員生給與	1,334	1,334	0		
127	127	其他捐助、補助與獎助	125	125	0		
57	100	補貼、獎勵、慰問、照護與救濟	116	116	0		
35	88	獎勵費用	98	98	0		
22	12	慰問、照護及濟助金	18	18	0		
3	23	競賽及交流活動費	23	23	0		
3	23	技能競賽	23	23	0		
	2	其他	2	2	0		

各項費用彙計表

單位：新臺幣千元

123,538

新北市立汐止國民中學
 新北市地方教育發展基金
預計平衡表
 中華民國111年12月31日

單位：新臺幣千元

109年12月31日 實 際 數	科 目	111年12月31日 預 計 數	110年12月31日 預 計 數	比較增減
1,335,108	資 產 合 計	1,334,208	1,334,908	-700
1,335,108	資 產	1,334,208	1,334,908	-700
70,874	流動資產	69,974	70,674	-700
70,874	現金	69,974	70,674	-700
70,874	銀行存款	69,974	70,674	-700
1,264,234	其他資產	1,264,234	1,264,234	0
1,264,234	什項資產	1,264,234	1,264,234	0
56	暫付及待結轉帳 項	56	56	0
1,264,178	代管資產	1,264,178	1,264,178	0
1,331,607	負 債	1,331,607	1,331,607	0
66,573	流動負債	66,573	66,573	0
66,573	應付款項	66,573	66,573	0
66,573	應付代收款	66,573	66,573	0
1,265,034	其他負債	1,265,034	1,265,034	0
1,265,034	什項負債	1,265,034	1,265,034	0
856	存入保證金	856	856	0
1,264,178	應付代管資產	1,264,178	1,264,178	0
3,501	基金餘額	2,601	3,301	-700
3,501	基金餘額	2,601	3,301	-700
3,501	基金餘額	2,601	3,301	-700
3,501	累積餘額	2,601	3,301	-700
1,335,108	負債及基金餘額合計	1,334,208	1,334,908	-700

信託代理與保證資產
 保管品
 保證品

12,904
 78
 12,827

信託代理與保證負債
 應付保管品
 應付保證品

12,904
 78
 12,827

新北市立汐止國民中學
新北市地方教育發展基金

資本資產明細表

中華民國111年度

單位：新臺幣千元

項 目	取得成本 (期初餘額)	以前年度 累計折舊/ 長期投資 評價	本 年 度 變 動					本年度累 計折舊/長 期投資評 價變動數	期末餘額
			增 加		減 少		主要增減 原因說明		
			金 額	類型	金 額	類型			
非理財目的之長期投資									
土地									
土地改良物	11,240	11,128							112
房屋及建築			400	(1)				13	387
機械及設備	9,051	7,005	89	(1)				937	1,198
交通及運輸設備	3,758	934						181	2,643
雜項設備	20,728	16,576	291	(1)				1,668	2,775
購建中固定資產									
租賃資產									
租賃權益改良									
電腦軟體									
權利									
其他無形資產									
遞耗資產									
其他									
合計	44,777	35,643	780					2,799	7,115

註：

